

NEKO

Maahantuoja: Oy Neko Ab
Kiiliäinen 12 13430 Hämeenlinna
Puh. 03 6162167
E-mail neko@neko.fi
www.neko.fi

MONITOIMIKONE

MAESTRAL



KÄYTTÖOHJEET VARAOSALUETTELO

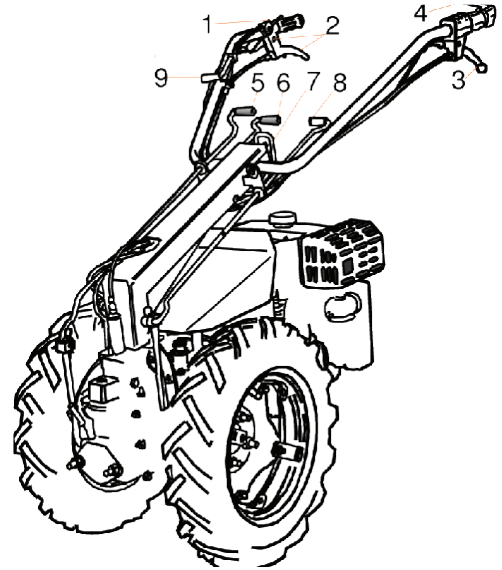


I. TEKNISET TIEDOT

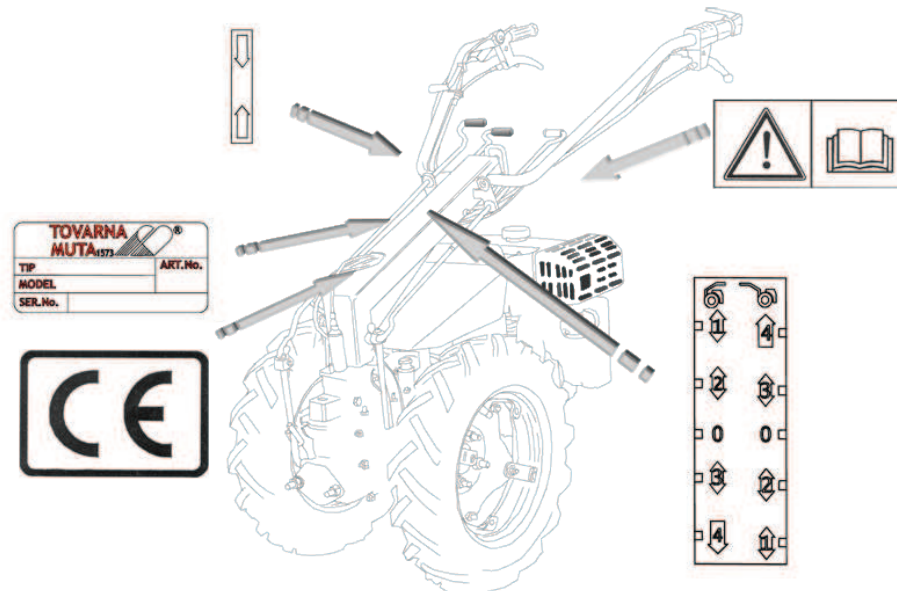
Moottorille erillinen käyttöohje (Honda tai diesel Lombardi)	4-tahti bensiini tai diesel, yksi sylinterinen, ilmajäähdytteinen max voima 6,5, max kierrosnopeus 3600 RPM	
Kytkin	Kuiva monilevyinen	
Nopeus (moottorin kierrosluku 3600 RPM)	4/3 (pyörät 18 x 9,5)	4/3 (pyörät 5.00 x 12)
- I eteen ja taakse	1,6 km/h	1,8 km/h
- II eteen ja taakse	2,4 km/h	3,5 km/h
- III eteen ja taakse	5,3 km/h	5,9 km/h
- IV eteen	14,4 km/h	16,1 km/h
Voimanulosoton kierrosnopeus	Riippumaton max. 943 RPM	
Ohjaisaisa	Aisoja voidaan kääntää 180°, ohjaisaisan korkeus säädettävissä	
Pyörät	18x9,5 – 8, 4 ja 5x10 ja 4 ja 5x12	
Turvakytkin	Moottori pysähtyy, kun turvakytkimestä päästetään ote irti	
Jyrsimen käytönesto taaksepäin ajettaessa	Estää peruutusvaihteen ja jyrsimen yhtäaikaisen käytön	
Jarrut	Rumpujarrut (erilliset jarrut oikealle ja vasemmalle pyörälle – pysäköinti lukitus)	
Paino	95 kg bensiini, 115 kg diesel	

2. HALLINTALAITTEET

1. kaasukahva
2. jarrukahva (oikealle ja vasemmalle pyörälle)
3. kytkin
4. turvakytkin
5. voimanulosoton käyttövipu
6. eteen- ja taaksevaihteen käyttövipu
7. ohjausaisan säätövipu (lenkki)
8. vaihdevipu
9. tasauspyörästäön lukitsemisvipu

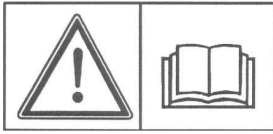


3. MERKINNÄT KONEESSA



4. KÄYTTÖOHJEET

Lue käyttöohjeet huolella ennen monitoimikoneen käyttöä!



Käyttöohjeet esittelevät sinulle MAESTRALIN ja osoittaa mihin erityisesti tulee kiinnittää huomiota konetta käytettäessä. Koska Maestral on työkone tulee sen käyttäjällä olla koneiden käyttöön soveltuvaa kokemusta ja ymmärtämystä. Käyttöohjeisiin huolellinen paneutuminen varmistaa koneen turvallisen ja virheettömän käytön. Ei lasten käyttöön.

Varaosaluettelo numeroituine varaosineen.

5. MAESTRALIN OMINAISUUKSIA

MAESTRAL on monitoiminen kone, johon on mahdollista kytkeä erilaisia työlaitteita kuten ruohonleikkuu-, harjaus-, kylvö- ja heinäniittolaite, peräkärri, erillinen ajolaite (peräkärriä tai erillistä ajolaitetta käytettäessä saadaan Maestralista nelipyöräinen ajettava kone), lumilinko ja –levy, erilaisia auroja, jyrsin maan muokkaukseen, vesipumppu ym. laitteita.

Maestralin monitoimisuus ja muunneltavuus tekee koneesta edullisen hyötykäyttölaitteen. Koneen keveyden ja pienen koon ansiosta sitä on helppo käsitellä ja kuljettaa.

Maestralissa on tarkoituksemukainen ja tehokas vaihteiden määrä eri työsuorituksiin sekä ajoon.

6. TOIMINNAT

Koneen hallintalaitteet (kahvat ja vivut) esittelemme tilanteessa, jolloin kone on valmiina käyttöön. Tällöin lähimpänä käyttäjää on moottori ja vaihdelaatikko kauempana. (Kuva 1). Koneen parhaan mahdollisen käytön kannalta kahvat ja vivut tulee asentaa huolella..

OHJAUSAIKOJEN SÄÄTÖ

Ohjaisajojen korkeuden säätö sopivalle työskentelykorkeudelle saadaan painamalla kahvaa No.7 alas ja samalla nostetaan tai lasketaan ohjaisajoja oman pituudellesi sopivaksi tai käytettävän työlaitteen mukaan. (Kuva 2).

Ohjaisajojen sivuttaissuuntainen säätö saadaan samoin painamalla kahvaa No. 7 alaspäin ja kääntämällä ohjaisajoja oikealle tai vasemmalle haluttuun asentoon. (Kuva 11). Säädä ohjaisajoja siten, että aisat lukittuvat. Korkeussuunnassa ohjaisajoilla on 7 säätöasentoa ja sivusuunnassa 1 asento oikealle ja vasemmalle.

Joillain työlaitteilla kuten esim. jyrsimellä, peräkärriellä tai auralla on ohjaisajojen käännettävä 180 astetta sivusuunnassa. Tällöin on irrotettava kaikki kolme käyttövipua vetämällä irti vipujen päissä olevat pikakiinnikkeet. (Kuva 16). Sen jälkeen irrotetaan käyttövivut ja käännetään ohjaisajoja 180 astetta siten että se lukittuu paikalleen. Tämän jälkeen käyttövivut, 3 kpl, laitetaan takaisin paikalleen. (Kuva 11).

KYTKINKAHVA JA TURVAKATKAISIJA

Kytinkahva on asennettu turvakytkimen kanssa siten että moottori ei käy jos turvakytintä eipideta pohjaan painettuna. Tämän tarkoitus on estää onnettomuudet jos ote vahingossa irtoaa kytinkahvalta. Ennen moottorin käynnistämistä on kytinkahva ja turvakytin painettava pohjaan ja lukittava kahvojen sivussa olevalla painikkeella.

Moottorin käynnistäminen on mahdollista vain kun kytinkahva ja turvakytin ovat painettuna pohjaan.

Moottorissa on virtakytkin (mallista riippuen) ja polttoainehana, jotka ovat oltava auki asennossa sekä tarvittaessa käytettävä rikastinta eli ryyppyä. Kun moottori on käynnissä voit aloittaa työskentelyn. Kytkinkahvaa tulee käyttää yhdessä turvakytkimen kanssa. Kun molemmat kytkimet ovat painettuna pohjaan (kuva 3b) voit vaihtaa vaihteita, ajosuuntaa tai kytkeä työlaitteiden voimansiirtoa. (Kuva 8). Kun halutut toiminnat ovat kytketty, päästetään kytkinkahva nousemaan hitaasti samalla pitäen turvakytkintä pohjaan painettuna ja työskentely koneella voi alkaa. Kytkin on rakenteeltaan kuiva kartio (optiona monilevykytkin). Kytkin on säädetty oikein kun kytkinkahvalla on 2 – 5 mm vapaata liikkumatilaa.



VAROITUS!
MOOTTORI EI TOIMI, JOLLEI TURVAKYTKIN OLE PAINETTU POHJAAN. (KUVA 3)

JARRUT

Jarrut ovat itsenäisesti toimivia molemmille pyörille ja ovat näin apuna laitteen ohjaamisessa ja kääntämisessä. Molempia jarruja (vasen ja oikea) hallitaan erillisillä jarrukahvoilla. Jarrukahvoissa on vipu, jolla jarrut saadaan lukittua esim. kuljetuksen ajaksi. Lukitus vapautetaan painamalla jarrukahva pohjaan. (Kuvat 4a ja 4b).



VAROITUS!
KUN KESKUSPYÖRÄSTÖ ON LUKITTU (kuva 5b) JARRUT EIVÄT TOIMI ERILLISINÄ OIKEALLE JA VASEMMALLE PYÖRÄLLE – JARRUILLA EI VOI TÄLLÖIN OHJATA!

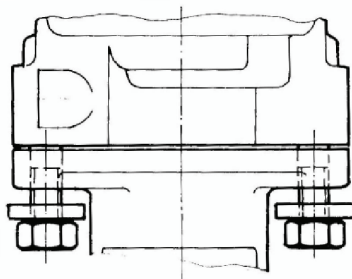
VAIHTEISTO

MAESTRALISSA on 7 vaihdetta - 3 eteen ja 3 taakse. Neljäs vaihde on tarkoitettu käytettäväksi, kun Maestral on kytkettynä peräkärriin, moottori edessä ja voimanulosotto samalla puolella, takana, kuin peräkärri. Kun voimanulosotto on edessä, moottori ja ohjausaisat takana ei 4-vaihde ole käytössä! Haluttu vaihde valitaan vasemman puoleisella vivulla – No.8 Eteen tai taakse kulkusuunta valitaan oikeanpuoleisella alemmalla vivulla (Kuva 5).

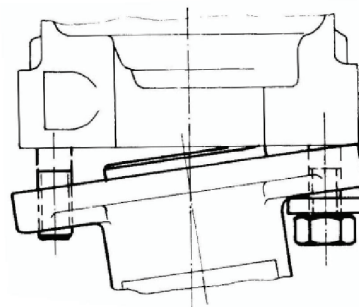
Vaihdetta vaihdettaessa on käytettävä kytkintä! Vähennä moottorin kierrosnopeutta, paina kytkinkahva pohjaan ja valitse haluttu vaihde työntämällä tai vetämällä vaihdevipua (Kuva 8).

TYÖLAITTEIDEN KIINNITYS MAESTRALIIN

Työlaitetta asennettaessa moottori ei saa olla käynnissä. Työlaitteet kiinnitetään voimanulosottoon nostamalla pikaliitintappi ylös voimanulosoton pikaliitososassa ja työntämällä laite voimanulosoton pikaliitosliittimeen.



Oikein



Väärin

Kuva 20.

Työlaite lukitaan pikaliitintapilla kääntämällä pikaliitintappi samaan suuntaa pikaliitososan kanssa.

KOSKA ENITEN KÄYTETTY TOIMINTA ON KÄYNTISUUNNANVAIHTO ETEEN-TAAKSEPÄIN, TULEE TÄTÄ KÄYTTÖVIPUA KÄYTTÄÄ HUOLELLISESTI OIKEIN!

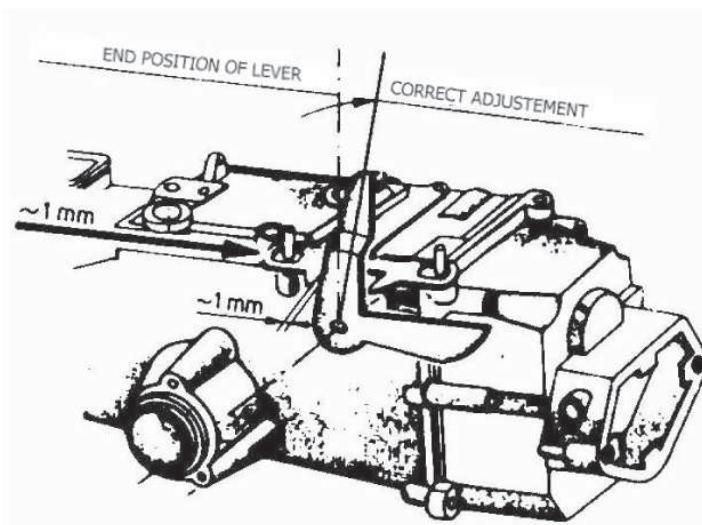
TEE SUUNNANVAIHTO SEURAAVASTI (KUVAT 7, 8, 9 ja 10):

- ALENNAA MOOTTORIN KIERROSNONEUTTA
- PAINA KYTKINKAHVA POHJAAN
- SIIRÄ ETEEN –TAAKSE KÄYTTÖVIPU PEHMEÄSTI

KUN KÄYTTÖVIPU ON VARMASTI OIKEASSA KOHDASSA

- VAPAUTA KYTKINKAHVA
- LISÄÄ MOOTTORIN KIERROSNONEUTTA TARVITTAESSA

KULKUSUUNTAA VAIHDETTAESSA KONEEN NOPEUS EI VAIHDU.



Oikean kytkennän voit tarkistaa vaihdelaatikon sivulta, johon on asennettu rajoitin. Rajoitin on asennettu oikein kun vaihteenvaihtovipu on hieman (1 mm) erillään ääriasennostaan vasten rajoitinta. Näin vältät vaihdelaatikon enneaikaista kulumista.

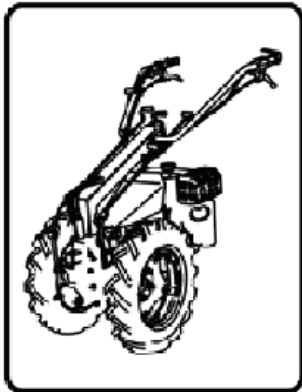
KESKUSPYÖRÄSTÖN LUKITUS

Keskuspyörästönlukitus kytketään päälle vetämällä lukitusvipu taka-asentoon. Käytä lukitusta tarvittaessa kun molemmille pyörille tarvitaan pitoa tai jos toisen renkaan pito loppuu esim. savimaalla (Kuvat 5a, 5b).

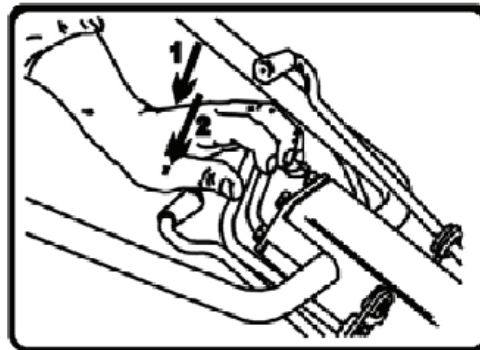


VAROITUS!

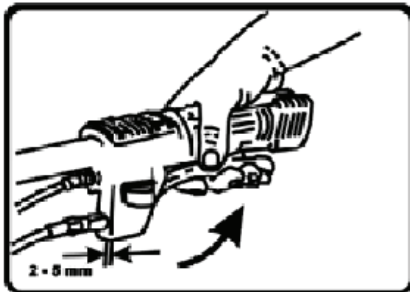
KESKUSPYÖRÄSTÖÄ EI SAA LUKITA ILMAN KYTKIMEN KÄYTTÖÄ KUN MOOTTORI ON KÄYNNISSÄ SUURILLA KIERROKSILLA.



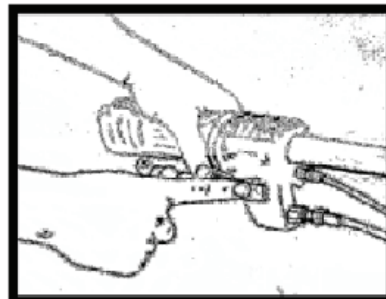
Kuva 1



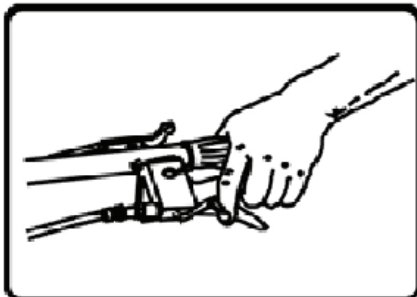
Kuva 2



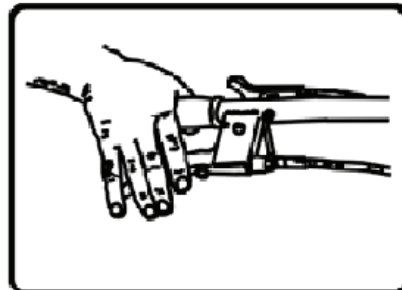
Kuva 3a



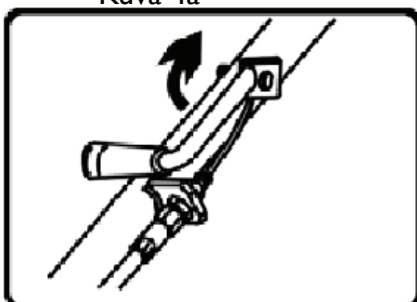
Kuva 3b



Kuva 4a



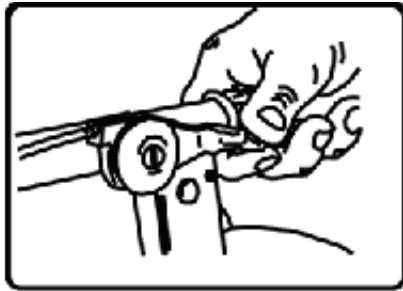
Kuva 4 b



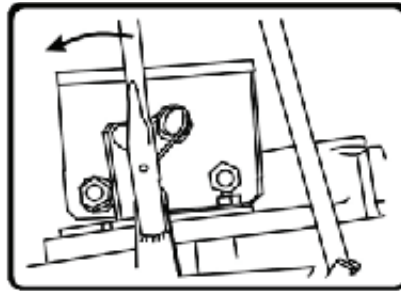
Kuva 5



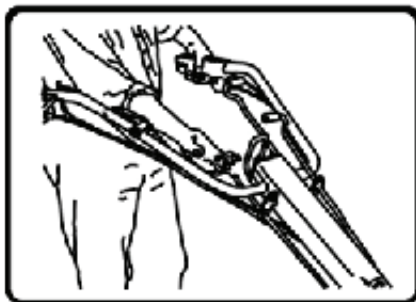
Kuva 5b



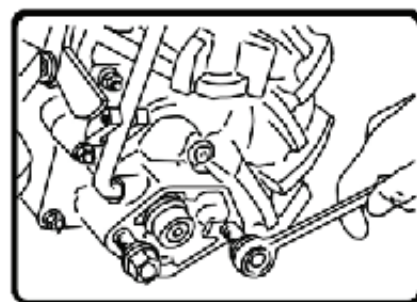
Kuva 7



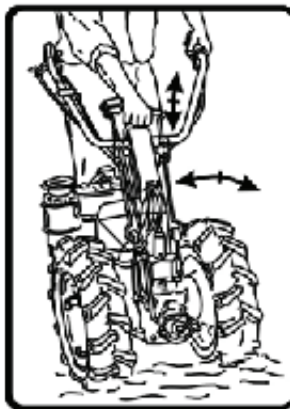
Kuva 9



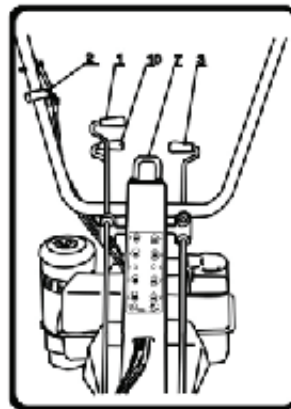
Kuva 8



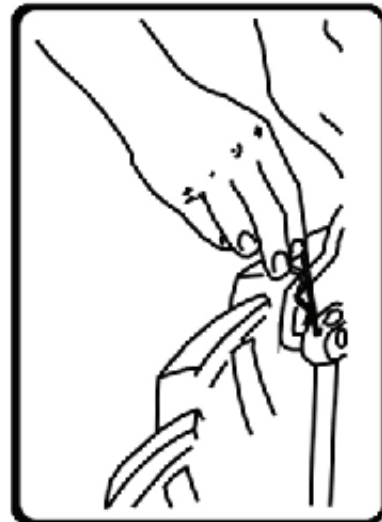
Kuva 13



Kuva 11



Kuva 12



Kuva 16



Kuva 14

7. HUOLTO

Moottorin huolto-ohjeet ovat moottorin käyttöohjeissa.

Suorita ensimmäinen moottorin ja vaihdelaatikon öljyvaihto n. 20. käyttötunnin jälkeen.

Vaihda öljy joka 100. käyttötunnin jälkeen tai kerran vuodessa!

Suosittelimme tarkistamaan Maestralin öljynmäärän joka 20. käyttötunnin jälkeen. (Kuva 14).

Koneen voimansiirto/vaihteiston öljyn määrän voi tarkistaa koneen päällä olevasta tikusta (punainen muovitulppa).

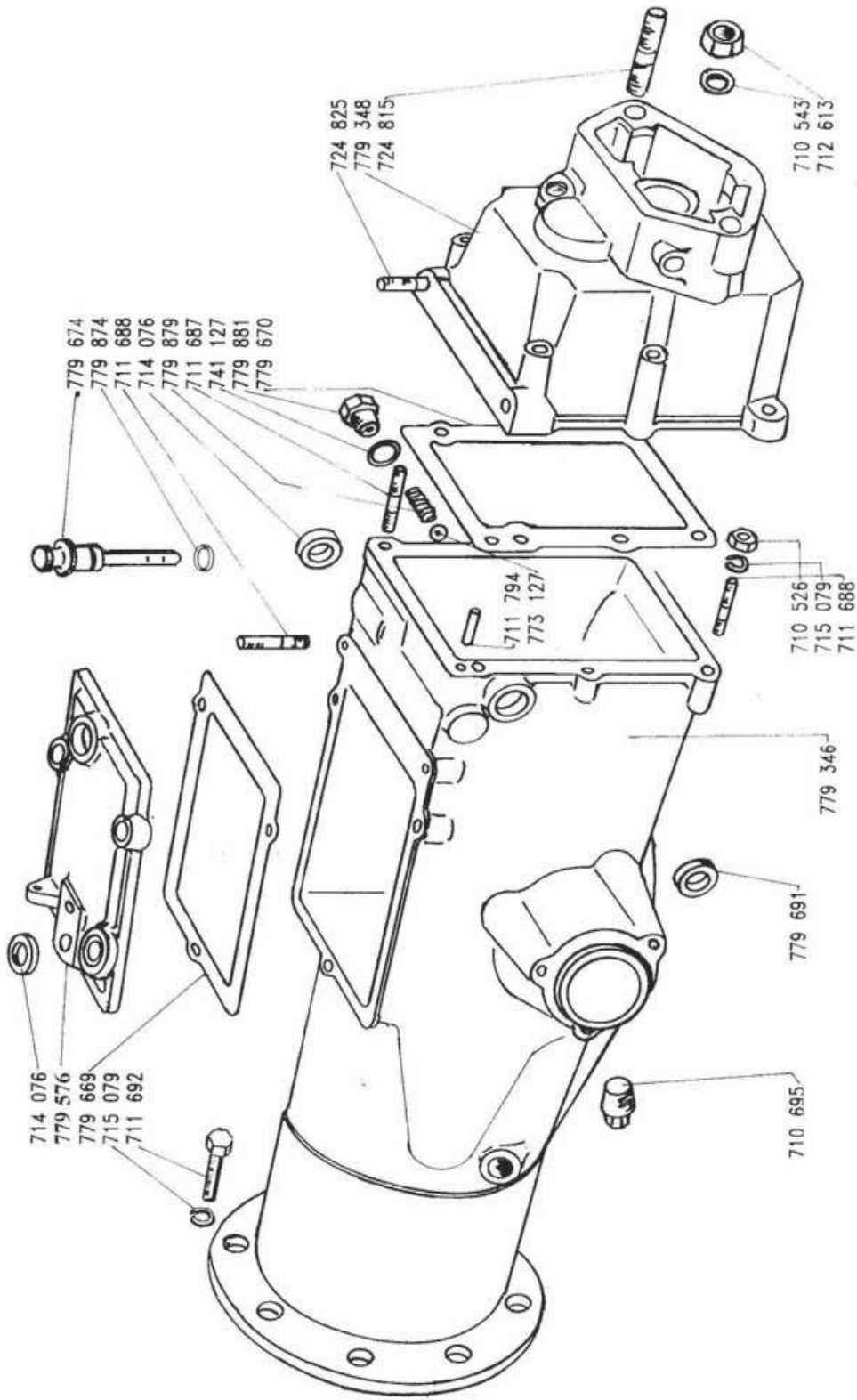
Koneen tulee olla lämmin kun öljyä vaihdetaan. Valuta öljy pois avaamalla vaihdelaatikon pohjassa oleva öljytulppa.

Vaihdelaatikkoon laitettava uusi öljy tulee olla SAE 75 -90 täysisynteettinen vaihteistoöljy, määrä 1,7 litraa.

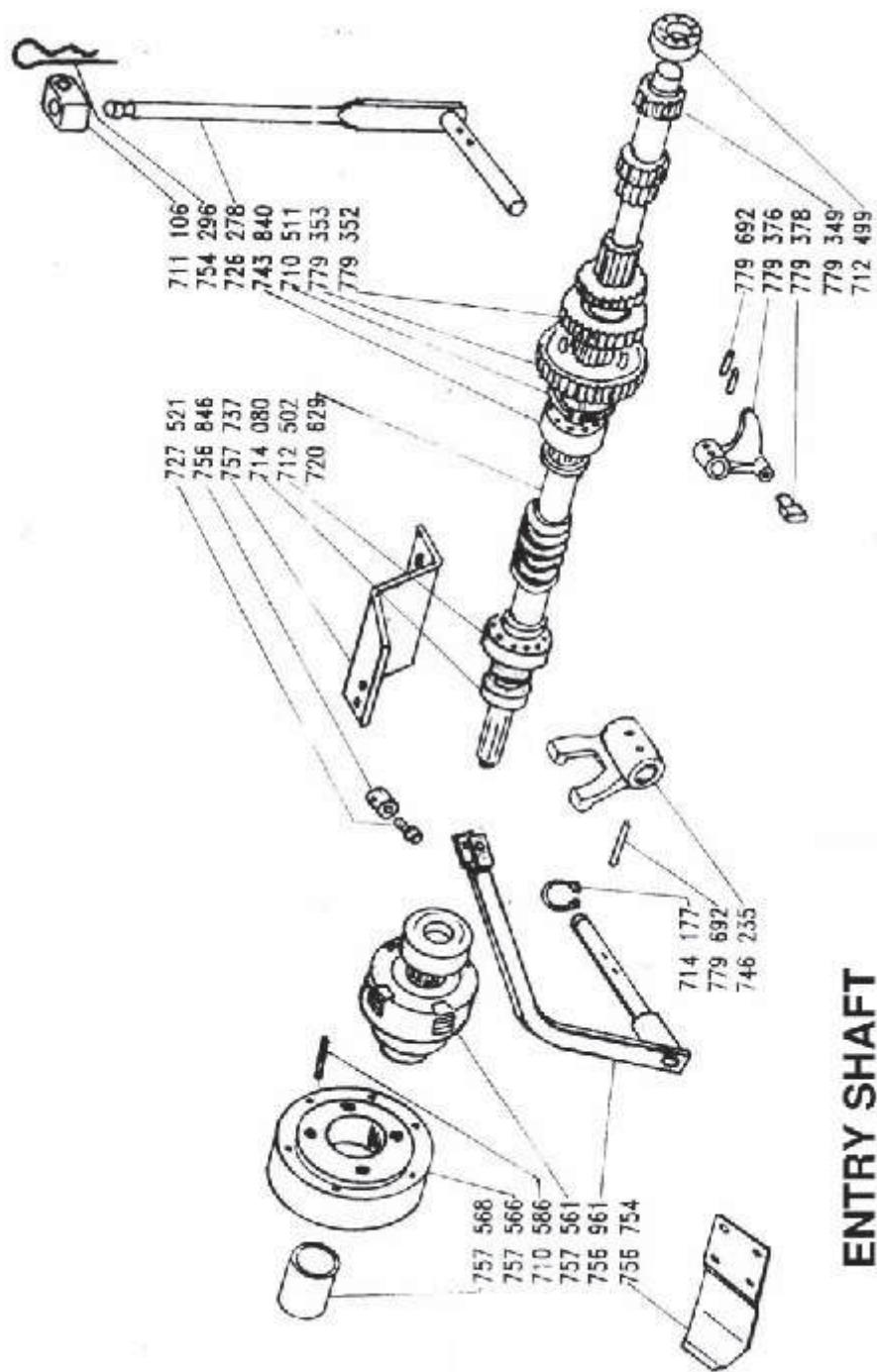
Moottoriöljy SAE 5 – 40 täysisynteettinen öljy.

Käytön jälkeen puhdista koneet.

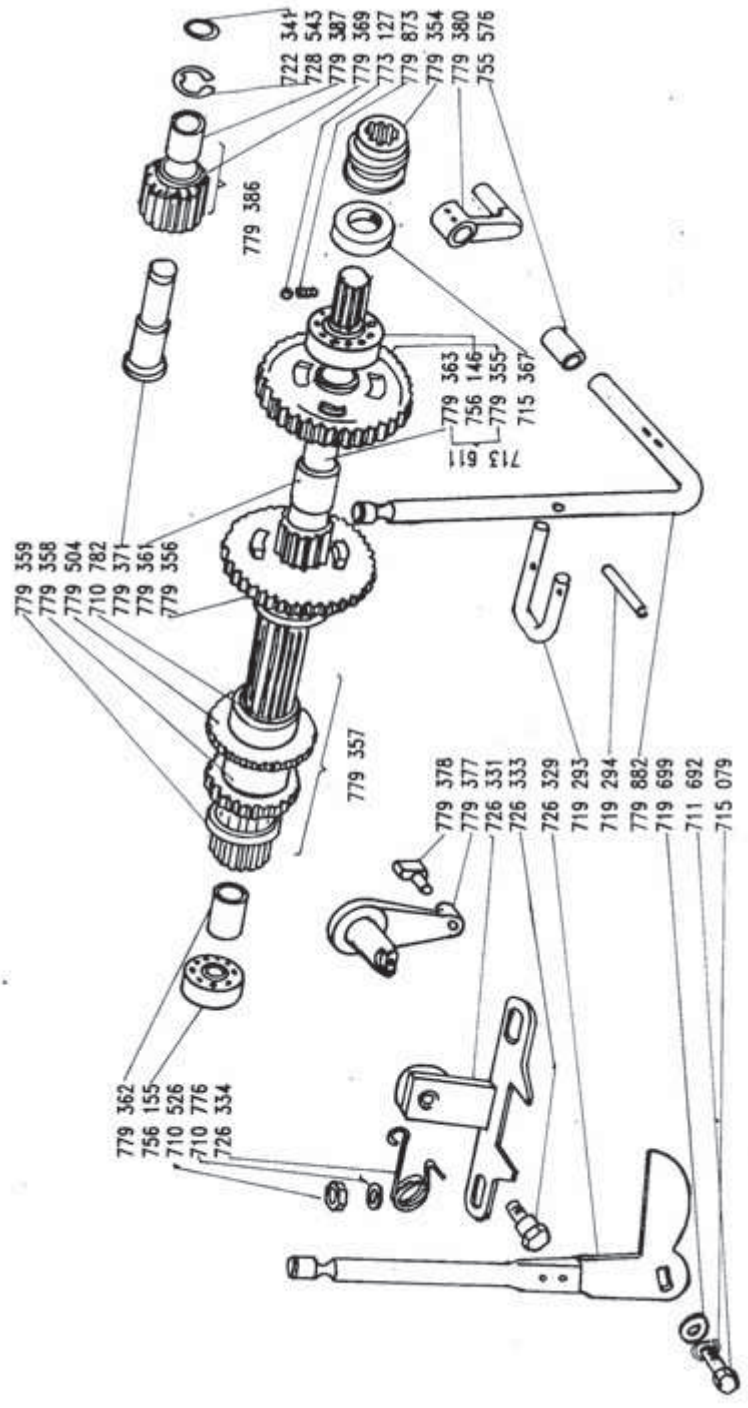
Varastoitaessa konetta pidempään, rasvaa öljytyllä kankaalla maalaamattomat metalliosat (ei moottorin osia).

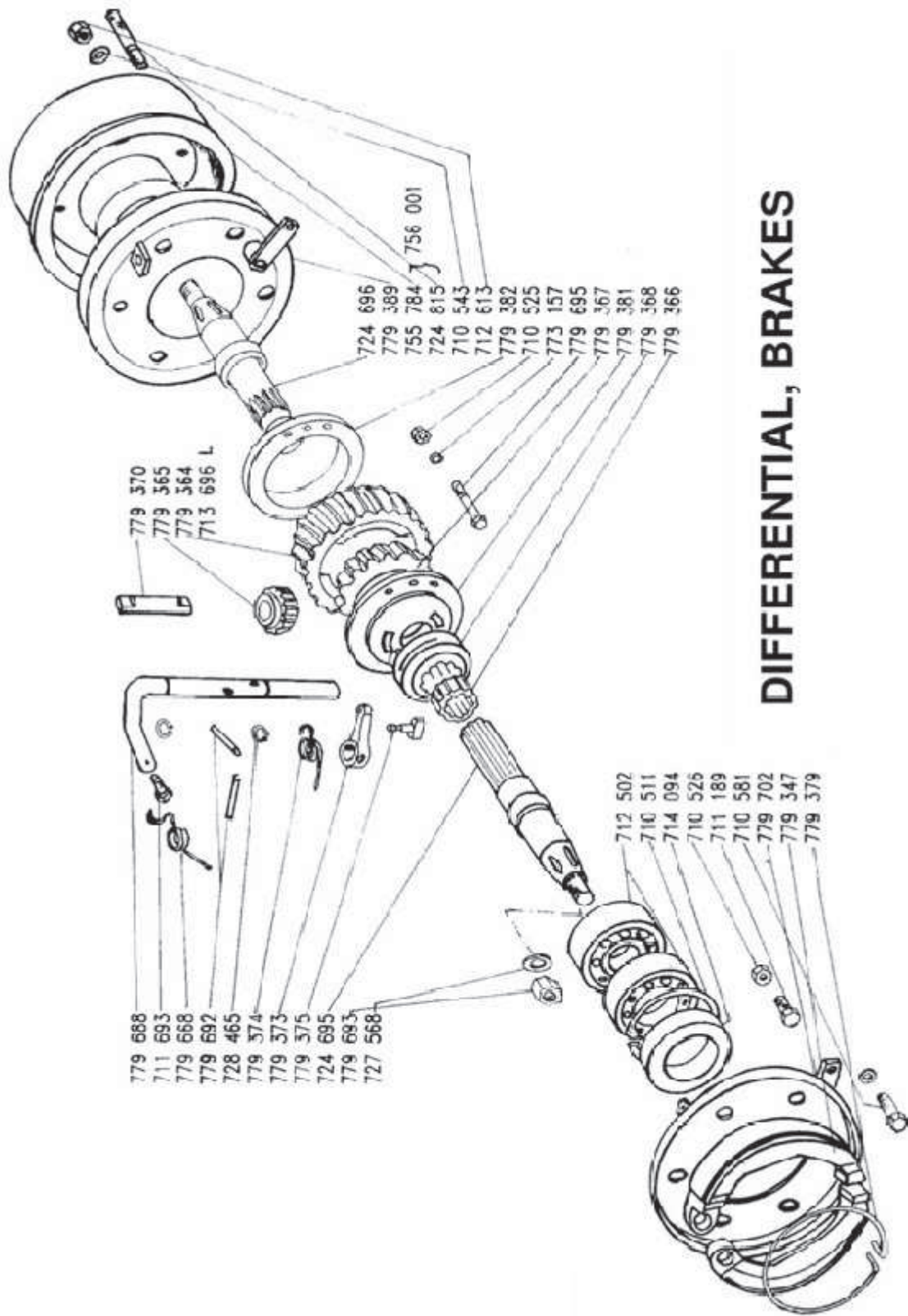


CASING



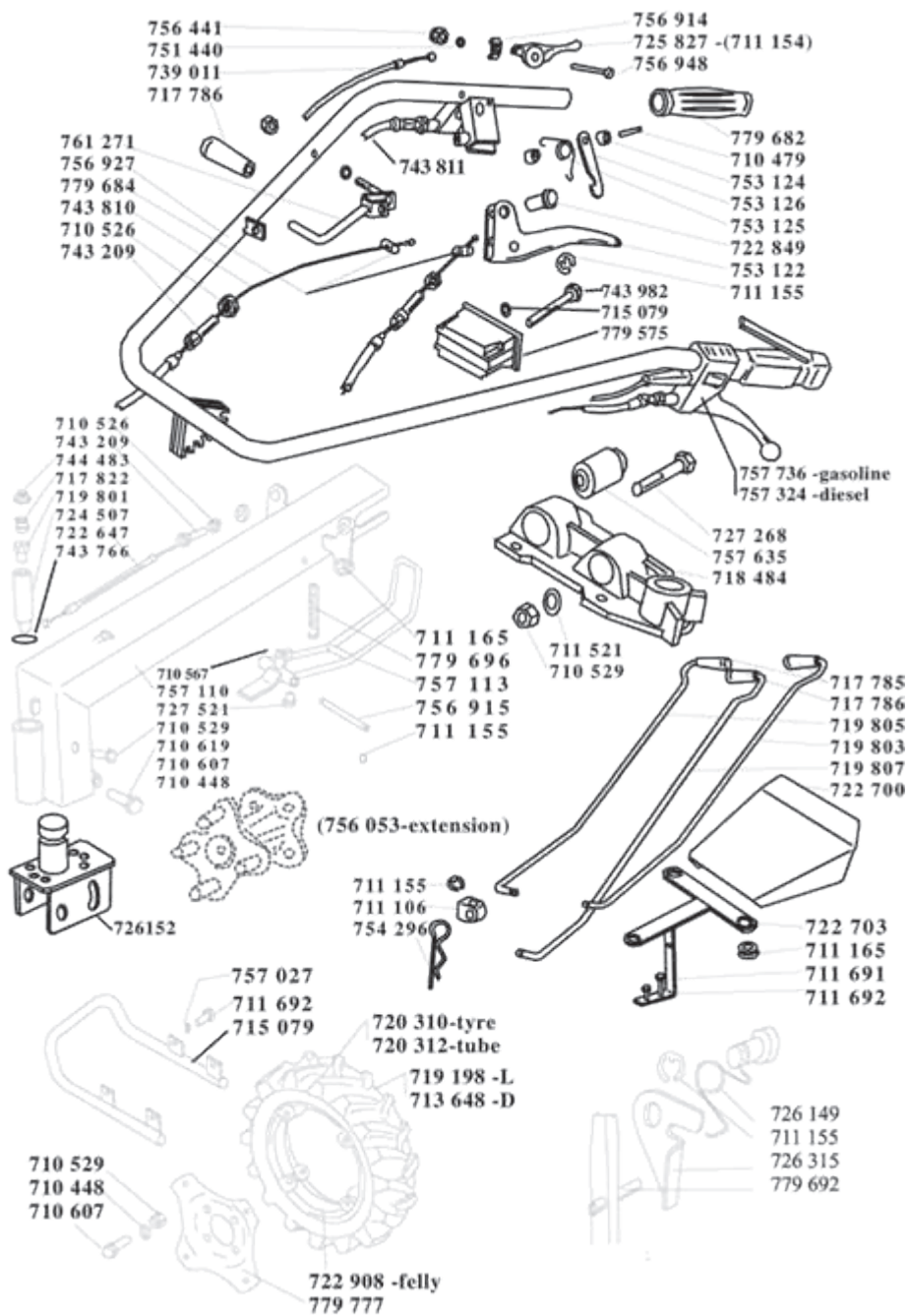
ENTRY SHAFT





DIFFERENTIAL, BRAKES

HANDLEBAR, WHEEL, ...



MAESTRALIN OSALUETTELO

739492	FLANCHE	779349	ENTRY SHAFT
741127	WASHER A 12X 16 CU	779352	MOVING GEAR WHEEL
743209	PLACING SCREW M 8	779353	GEAR WHEEL I GEAR
743291	GEARBOX COVER FRONT CPL.II	779354	CONNECTING RING
743766	SANP RING INN. 18	779356	GEAR WHEEL WORKING SHAFT
743810	CLUTCH WIRE ROPE CPL.	779357	WORKING SHAFT CPL.
743811	BRAK WIRE ROPE CPL.	779364	SNAIL WHEEL
743812	DIFFERENTIAL WIRE ROPE	779365	PINION
743982	SCREW M 8X 80	779366	GUIDANCE
744483	ARM 17/28	779368	DIFFERENTIAL BLOCKADE
746235	CLUTCH FORK	779370	CROSS-SHAPED SHAFT
751027	LINER 32X25,5X0,2	779373	DIFFERENTIALN BLOCKADE LEVER
751440	LINER A 6	779374	DIFFERENTIALN BLOCKADE SPRING
753122	BRAKE LEVER	779375	DIFFERENTIALNE BLOCKADE TAP
753124	DISTANCER	779376	HANDLE
753125	SPRING	779377	LEVER
753126	BLOCKING ELEMENT	779378	LEVER TAP
753569	SPRING	779379	SPRING
754296	HAND CORK 2,8X60 - SMALL	779380	CONNECTING RING LEVER
755743	NUT M 16X1,5	779381	FLANCHE DIF.BLOCKADE
756001	HUB - DRUM CPL.	779386	GEAR WHEEL BACKWARD GEAR CPL.
756142	BEARING 6205	779388	SNAIL RING
756145	BEARING 7205 B	779389	BRAKE PLATE LEFT
756146	BEARING 6204	779575	FASTENER MUTA
756155	BEARING 6202	779576	UPPER COVER
756441	NUT M 6	779668	SPRING FOR DIF. BLOCKADE HANDLE
756846	WIRE ROPE HOLDER M6	779669	COVER WASHER
756914	GAS LEVER PLATE	779670	CASING WASHER
756915	HEIGHT REGULATION	779674	OIL DIPSTICK
756932	HANDLE DIF.BLOCKADE	779675	ADJUSTABLE FELLY CPL.
757027	ENGINE SHIELD - ACME 330	779682	HANDLE
757110	ROTATING POLE MAESTRAL	779684	WIRE ROPE HOLDER
757113	HEIGHT REGULATION LEVER	779688	DIF. BLOCKADE HANDLE
757682	DISTANCE LINER 47/37/0.25	779691	OIL WASHER 16X 24X 7
757736	SAFETY SWITCH	779692	CORK 5 X 20
757737	CLUTCH ARM	779696	SPRING
757738	CLUTCH LEVER	779702	PLATE BRAKE RIGHT
773127	BALL 6,35	779873	SPRING P2
773157	LINER B 6	779874	WASHER O 14 X 3,2
774086	SCREW M 6X 45	779879	SPRING P1
779346	GEARBOX CASING	779881	ARRESTING SCREW M12 x20,5
779347	BRAKE JAW	779882	HANDLE

710511	SNAP RING INN.52	719293	SAFETY BLOCKADE B4
710525	NUT M 6710525	719294	CORK 5 X 30
710526	NUT M 8	719769	SUPPORTING PLATE CPL.
710529	NUT M 10	719781	HANDLE CPL.
710543	LINER A 12	719801	SCREW
710567	SCREW M 5 X 15	719803	GEARCHANGE HANDLE LEFT
710581	SCREW M 8 X 16	719805	GEARCHANGE HANDLE RIGHT
710607	SCREW M 10 X 25	719807	HANDLE FOR ACTIVATING P.T.O.
710619	SCREW M 10 X 50	720310	TYRE 4.00-12TP
710695	SCREW M 18 X 1,5	720312	INNER TUBE 4.00-12
710712	SHAFT LEFT CPL.	720629	SNAIL SHAFT II.
711106	JOINT	722341	WASHER O 9 X 2
711155	AXLE SAFETY-DEVICE 8	722647	WIRE ROPE
711165	RUBBER RING	722652	COVER CASING CPL.
711189	WIRE ROPE ACCESSORY	722700	COVER MAESTRAL-LAC.
711475	LINER 52/42x0,2	722703	COVER CARRIER MAESTRAL-LAC.
711476	LINER 52/42x0,3	722849	RUBBER BULB A6H
711520	LINER A 8	722928	COVER GEARBOX FRONT II.
711521	LINER A 10	724507	ARRESTING PIN
711687	SCREW M 8X 50	724815	STALL SCREW M12X1,5/M12
711688	SCREW M 8X 25	725827	GAS LEVER PLASTIC
711691	SCREW M 8X 35	726149	SPRING
711692	SCREW M 8X 22	726152	CARRING THORN CPL.
711794	CORK 6m6X 16	726278	GEARCHANGE HANDLE CPL.
712613	NUT M 12X1,5	726315	END ARM
713343	CLUTCH CPL.	726329	HANDLE N-N WITH BLOCKADE
713611	P.T.O. SHAFT	726331	LIMITER CPL.
713648	WHEEL CPL. 4,00X12-D	726333	SCREW M6/8
713649	DIFFERENTIAL - CPL.	726334	SPRING
714076	OIL WASHER 12X 22X 7	727268	SCREW M 10X 75
714080	OIL WASHER 15X 35X10	727521	SCREW M 6X 15
714094	OIL WASHER 25X 52X10	727568	LINER A 16
714177	SANP RING EXT. 14	728465	SANP RING EXT. 12
715079	LINER B 8	728543	AXLE SAFETY DEVICE 12
715367	OIL WASHER 20X 35X 7	733869	ENGINE ACME ALN 330
717131	SHAFT RIGHT CPL.	734760	LINER 24X 8,5X 6
717306	TRENAIL B 6X6X22	738061	SCREW M 8X 30
717785	HANDLE RED	739011	GAS WIRE ROPE 2100/1950
717786	HANDLE BLACK	739446	CLIP 210.207
717822	SPRING	739490	CONIC GEARWHEEL
717823	FORCE SPRING	739491	SHAFT LEFT

Maahantuoja: Oy Neko Ab
Kiiliäinen 12 13430 Hämeenlinna
Puh. 03 6162167
E-mail neko@neko.fi
www.neko.fi